



Небојша С. ГАЏИЋ

ТРАДИЦИОНАЛНА АРХИТЕКТУРА НА ШАР ПЛАНИНИ - ПРИВРЕДНИ И ЕКОНОМСКИ ОБЈЕКТИ

Кључне речи: Шар-планина, руралне целине, економски објекти, плевња, структура

Апстракт: *Рурални тип села и карактеристике економских објеката на подручју Шар-планине финални су је резултат природних карактеристика географског окружења у коме се налази, али и економско-социјалних, културних и историјских фактора и утицаја којима је био изложен током векова. Пре свега, издвајају се две главне категорије сеоских насеља на простору Шар-планине: привремена и стална.*

На постанак тип села и врсте економских објеката у њима пресудни утицај имали су остаци старобалканске и медитеранске цивилизације које се међусобно преплићу и као крајњи резултат имамо јако збијен тип села који је и најприсутнији на овом подручју. Сва села у шар-планинским жупама могу да се поделе на две основне групе: збијена и разбијена, али и ова разбијена села састоје се од маала (махала) које су такође збијеног типа. Изграђена спонтано, шарпланинска села и економски објекти у њима прате и употпуњују ту стешњену руралну структуру дајући јој као финални резултат неправилан облик. Укупни изглед манифестује специфичне услове који су утицали на развој села, одликује се јединственошћу и оригиналношћу и близак је селима на целом Шарско – пиндском планинском систему. На том високопланинском простору постоје идентични географски, климатски и социолошки услови, па се према томе јављају и остале сличности, било да је то тип насеља или професионално занимање његовог становништва. Шарпланинска села су по свом типу слична многим селима на Пинду, Грамосу, у области Река, у области Мат, у Косовској области и у северном делу Епира.

УВОД

Стешњена рурална структура свих насеља на овом подручју настала је из потребе за рационал-

ним коришћењем земљишта, рељефа, заједничке одбране, коришћења земље за обраду и испашу. Социјални простор села, а самим тим и тип села, био је под огромним утицајем и уређивао се на основама обичајног права које је примењивано и дубоко утемељено на овом простору наше земље.¹ Према томе, збијена структура села резултат је чврсте – збијене социјалне заједнице која се заснива на патријархално-задружном животу његовог становништва и на обичајном праву. Јер само на овакав начин могла је да се одржи једна мала сеоска заједница која је била притешњена бројним проблемима – од турског пореза па све до немилосрдног арнаутског пљачкања. Живети у великим задругама у то време био је модел могућег опстанка. Он је изнедрио и генијалан модел раста и развоја куће под једним димњаком или кровом, који је манифестован применом „јенпарватанских“ и „двапарватанских“ функционалних решења основа кућа али економског дела домаћинства у целини. Применом оваквих модела кућа рурална структура села на Шар-планини постајала је све чвршћа и гушћа. На тај начин куће су постајале све развијеније и у хоризонталном и у вертикалном плану и самим тим директно су утицале на збијену структуру села. Наведена села своју јако збијену структуру добила су још у средњем веку, јер је и тада земља била у власништву властелина. Он је био тај који је управљао и који је био власник над сеоским земљиштем, па отуда и мале парцеле на којима се налази кућа. И овај елемент је свакако имао утицаја на сабијање – збијање самога села, односно на његов тип.

¹ Вукановић, Татомир. *Село као друштвена заједница код Срба, са нарочитим освртом на Средачку жупу у Аутономној покрајини Косово и Метохија*, Гласник Музеја Косова и Метохије IX, Приштина, Београд, 1965.



1. Шар планина, поглед на Стеску изнад села Брод у Гори

РУРАЛНИ РАЗВОЈА СЕОСКИХ НАСЕЉА

Развитак насељених места на подручју Средачке, Сиринићке и Горанске жупе треба посматрати у контексту читавог подручја Шар-планине, Косова и Метохије и југозападног Балкана, где се и налазе ове високопланинске жупе. Развитак насељених места у овим шарским жупама пратимо од његових почетака у овом делу наше земље још од неолита, па преко античког и ранохришћанског периода, затим средњег века и све до наших дана. Видљиви су трагови пелазгиског, илирског, трачког, у неким деловима и хеленског, романског, словенског и турско-оријенталног утицаја и етничког присуства у овим жупама.² Сви ти етнички процеси, у садејству са природним окружењем и друштвено-економским приликама, имали су свог историјског утицаја на еволутивни развој шарпланинских сеоских насеља. Сеоска, рурална насеља граде се на местима која омогућавају одвијање производних активности, са честим случајевима обнављања већ постојећих насеља и формирања нових у њиховој непосредној близини.

Живља активност на изградњи сеоских насеља јавља се тек у другој половини XVIII века

² Влаховић, Петар, *Етнолошке одреднице Косова и Метохије*, зборник радова, Етнографски музеј у Београду, Београд, 2004, стр. 218.

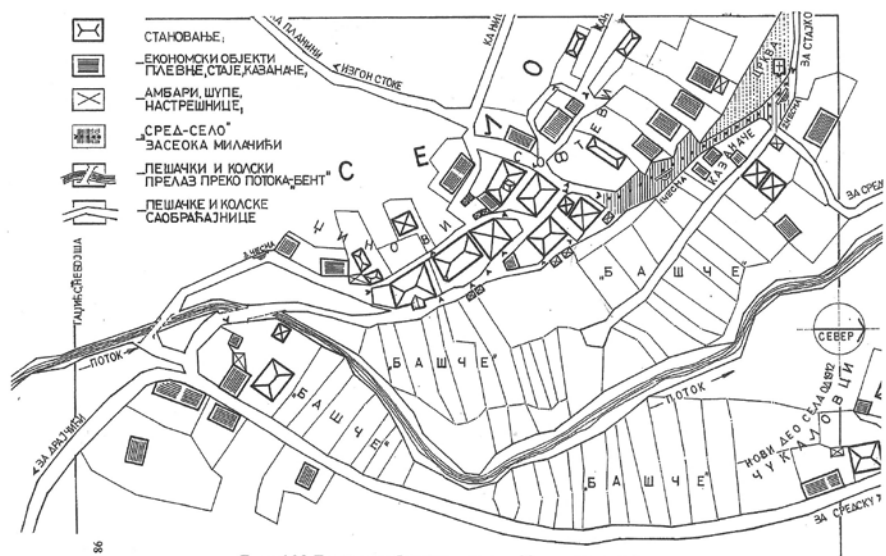
и посебно у току XIX века. То је време праве обнове, тако да већи број села у том времену добија своју коначну руралну структуру коју данас препознајемо у шарпланинским селима. Са појавом чифчијског система у оквирима турске владавине појављују се такозвани „читлуци“ које формирају аге и бегови, отимајући земљу од мештана Средачке и Сиринићке жупе. Али, читлучење није могло да да резултате јер је становништво било доста слободно па је чак и само скупљало десетак³ и задржало већи део свог земљишта у свом поседу, а професионално се није бавило обрадом земље, већ је доминантно занимање било сточарство. Сточари су једини задржали извесну економску самосталност кроз период турске окупације, за разлику од ратара који су у великом броју постали „чифчије“ (надничари и беземљаши) на својој земљи. Том самосталношћу и аутономијом сточара из Шарпланинских жупа може да се објасни и појава тако богате архитектуре самих насеља, кућа и осталих објеката. Аутономија се вековима стварала и градила, пре свега у постојању велике задруге у српским селима, која је у сваком моменту могла да одговори на економске изазове. Десетак се скупљао и од сточарења ситном стоком (овце и козе), али величина стада

³ Цвијић, Јован. Исто, стр. 359.



2. Рурани амбијент села Средске на Шар планини

и породичне задруге могла је да обезбеди акумулацију робе и капитала. Стада оваца у појединим великим српским задругама бројала су и преко 3000,⁴ па је стога и десетак на овај број био мања мука, јер се ипак на крају појавио вишак робе и капитала. До средине XIX века главни сточари „Баш-Шаре“⁵ биле су српске породичне задруге из Средске, Сиринића, Горе и Тетовског Полога. Након тог периода све се мења у корист Арбанаса из љуманских села.⁶ У периоду од средине XIX века, па све до почетка Првог светског рата положај села коренито се мења. Сада сточарство није примарна грана, него



Прилог 1.0.2. План руралне урбане структуре засеока Милачићи (Милачићи), села Средске. Ова урбана матрица је наслеђена још из средњег века и има свој очуван континуитет до данашњих дана, аутор цртежа: Тадић С. Небојна

Цртеж 1. План руралне структуре засеока Милачићи у Средачкој жупи

⁴ Група аутора. *Шар-планинске жупе Гора, Опoљe и Средска*, САНУ, Посебна издања, књ. 40/ I, II, III, Београд, 1996, стр. 291.

⁵ Суватски појас Шар-планине, најпространији на Балканском полуострву, широк 4 км, а дугачак око 80 км – на коме се у одређеном тренутку напасало и преко милион оваца.

⁶ Цвијић Јован, Исто, стр. 354.

„гурбетлук“ или печалбарство (одлазак на рад у суседне регионе и стране земље) постаје примарно занимање већег дела становништва Средачке жупе. Тада се у селима жупе која и даље задржавају своју традиционалну збијену урбану матрицу подижу импресивне куће „печалбара“, сличне онима у Костурском крају, северном Епиру и гра-



4. Средска, Милачићи, куће и амбар Радивојевића (Кабашовци)

ничном појасу између Албаније и Македоније.⁷ У време након завршетка Другог светског рата, села Средачке, Сиринићке и Горанске жупе доживљавају велике промене, али оне ће закаснити а саме жупе ће постати велико миграционо подручје које ће посебно захватити радно способно становништво. Велика миграција довешће и до поремећаја националне структуре становништва у жупама. Велики део српског становништва одселиће се у Призрен или друге ближе градове, а један део отићи ће у централну Србију.⁸ Српска села и засеоци Средачке жупе (Средска, Драјчићи, Живињане, Плањане, Мушниково и Локвица) и, у нешто мањем обиму и Сиринићке (Ђуринце, Вича, Мариће) – остаће пусти и осуђени на пропадање.

ПРИВРЕДНИ И ЕКОНОМСКИ ОБЈЕКТИ

Број и положај пољопривредних зграда у дворишту шарпланинског сеоског домаћинства зависи од професионалне делатности самог домаћин-

ства (сточарство, земљорадња, печалбарење или од свега по нешто), од локације на терену али и од обичајним правом установљене традиције и односа самог становништва према њој. Увек се тежи да се постигне најоптималније решење и да се оствари најбоља комуникација између стамбеног и економског дела дворишта. Економски објекти учествују равноправно са стамбеним кућама у архитектонском изгледу насеља и у целини га ове две групе објеката и формирају. У свом еволутивном развоју групација економских објеката временом је потпуно измештена и одвојена од стамбеног дела стана. Ово померање активности из сеоског дворишта долази због спахијског друштвено-економског система који се у својој основи сводио углавном на контролу броја грла (стоке) и убирање постотка. При таквим околностима главни економски објекти (плевље и бачила) на којима се вршило привређивање и чувала роба (житарице) и стока морали су, под присилом турског феудалног система, да буду измештени из сеоског дворишта и груписани у посебним групацијама поред села.

У свом еволутивном развоју сеоски економски објекти прошли су, у ствари, кроз четири фазе: у првој фази они се налазе у склопу саме куће, у њеном приземљу, а много чешће у сутерену. Касније, током средњовековне српске државе, са појавом феудалног система, јавља се обавеза сељана

⁷ Брезоски, Славко. *Реканска кућа*, „Бигос“, Скопље, 1993, стр. 30.

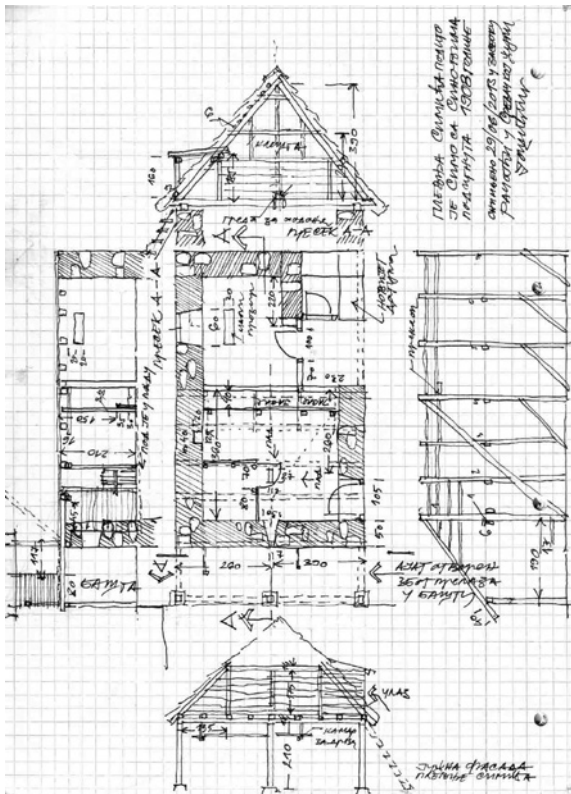
⁸ Лазаревић Слободан, *Средачка жупа*, Смедерево 2001, стр. 105-185. У овој књизи дати су опширни подаци о свим исељеним мештанима Средачке жупе до 1999. године



5. Средска, Милачићи, амбар Совтића

да групишу економске зграде око једног центра. Трећа фаза само ће утврдити ово што се догодило у наведеном феудалном систему, овај пут са новим – турским господарима. Четврта фаза

наступа крајем XIX века, у периоду економског препорода, али и ослобађања од спахијског аграрног система у шар-планинским српским селима. Резултат ових промена је тај да кућа расте у вертикалном, хоризонталном и структуралном плану и да добија много богатије и садржајније сеоско двориште, у оквиру кога могу да се нађу следећи економски објекти: штала (стаја), плевња, кош, амбар, кокошарник, кочина (котар), коларница (настрешница), пчелињак и други објекти. То су објекти у којима се чува стока, храна за људе и животиње али и оруђа и алат за обављање разноврсних пољопривредних делатности.



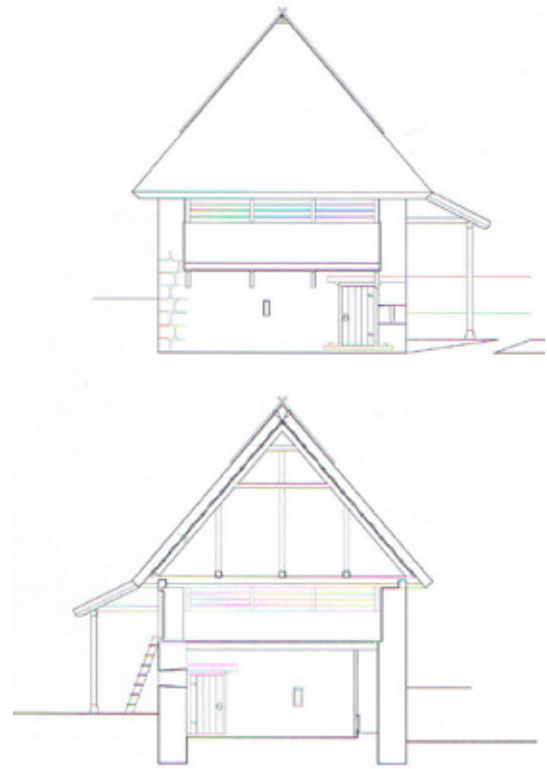
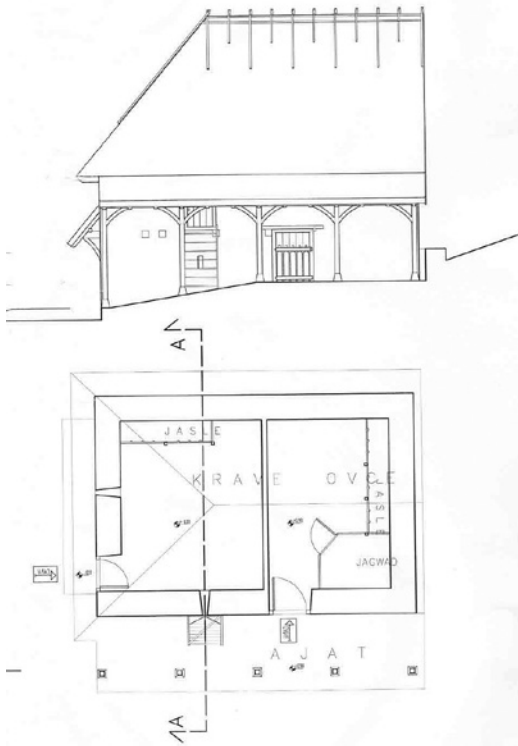
Цртеж 2. Средска, Рачојћи, Пајова плевња, теренска скица

ПЛЕВЊА

Плевња је најважнија, а у многим случајевима и једина економска зграда у оквиру традиционалног сеоског дворишта у шарпланинским селима. Најчешће се гради као самостални објекат који обједињује шталу и простор за чување и складиштење сена и других житарица. Уз њу подужно може да буде прислоњена у облику трема и „коларица“, у коју се од кише склањају дрвена кола и остали ратарски алат.⁹ Плевња је лоцирана и гради се на крају села и заселака¹⁰, у групација-

⁹ Трифуновски, Јован. Исто, стр. 153.

¹⁰ Танасковић, Војислав. Исто, стр. 81.



Цртеж 3. Шар планина, Пејчићи, плевња Гаџића (Гаџовци)

ма које су резултат спахијског феудалног система, али и ради заштите кућа и штала од пожара (из ког разлога су касније и лимом покриване¹¹). Правоугаоне је основе. И у Гори и у Средској плевње су искључиво зидане од камена и састоје се од два спрата.¹² У Сирињским селима у већем обиму присутна је и употреба ћерпича приликом зидања. Разлог за то је непостојање квалитетног камена, економска моћ становништва, као и традиција његове обраде. У приземљу је штала за смештај стоке, а на спрату простор за чување сена. Међусpratна таваница је дрвена и састоји се из удвојених (дуплих) греда које су ту због великог оптерећења, али и великог распона. Унутрашњи преградни зидови урађени су од дрвених греда са испуном од ћерпича и називају се „јаламкат“. Кровна конструкција такође је дрвена, састоји се из постављених рогова под великим нагибом (од 50 до 60 степени) и хоризонталних спрегова против ветра и покривена је раженом сламом.¹³

Временом се њихов изглед и садржај није много мењао. Тек са појавом нових грађевинских материјала у архитектури, пре свега лима (плек), дошло је до промене њеног традиционалног ви-

шевековног сламеног покривача. Шарпланинске штале су једноделни објекти са наглашеним подужним тремом у склопу кога се налази и улаз са источне стране, на којој се налази и гумно („гувно“). Потреба да запрежна кола или само коњи имају лак и једноставан приступ остварена је бројним прилазним рампама које су резултат уклапања самог објекта у постојеће топографске услове на терену.

Тако да се са три приступа који су у три висинска нивоа остварује функционална веза са три функционална садржаја и то у најнижем са шталом (стајом), у другом – средњем, са шталом за овце, колницом, ајатом и гувном и у трећем – са складишним простором. Овај вид функционалне рашчлањености истовремено прати и хигијенске зоне, тако да имамо прво шталу која је најнижа, али и најпрљавија, за разлику од трећег дела који је највиши, али због исхране мора да буде и најчистији. Хигијену целог објекта прати и смештај депоније (стајског ђубришта), тј. „ђубриштарник“ у непосредној близини штале. Шарпланинске плевње својим архитектонским изразом и садржајем својеврсни су обрасци или „мустре“ некадашњег архитектонског стваралаштва у којима се откривају древне форме првих кућа у овим селима – каменим, и са троводним кровом од сламе јако великих нагиба. Све ово тиче се форме, а кад је у питању функционални садржај кућа је имала по два одељења у приземљу и под кровом и једно у сутерену. Кућа у свом вертикалном развоју, док

¹¹ Кривокапић, Душан. *Шар-планина, туристичко-географски приказ предела и народа*, Туристичка штампа, Београд, 1969, стр.192.

¹² Танасковић, Војислав. Исто. стр.81.

¹³ Танасковић, Војислав. Исто. стр.81.



6. Средска, Милачићи, палата Џинића (Џиновци) интегрисана стамбено-економска структура



7. Средска, палата Советића и кош Џинића, интеракција стамбеног и економског



8. Милачићи, кош Џинића



9. Шар планина, заселак Крајћи, кућа Гогоића, интегрална функционална структура

није добила спрат, имала је две јако битне развојне етапе кроз које је прошла. Прво, она је на овим просторима Шар-планине добила уздигнути „троњ“ на међуспратној платформи и друго, она је у следећој етапи користила поткровље, односно тај простор – за смештај бројних чланова домаћинства. Свака кућа у исто време била је и задруга са 40-50 чланова¹⁴ при чему је ова друга функционална варијанта са искоришћеним поткровљем то једино и пружала током турског ropства.

ГУВНО (ГУМНО)

То је простор који је без објеката и који има свака кућа. Обично се налази испред штале и

¹⁴ Цвијић, Јован. *Основе за географију и геологију Македоније и Старе Србије*, Сабрана дела, књ.12, САНУ, Завод за уџбенике и наставна средства, Београд, 1995, стр. 359.

плевње и заједно са њима образује економски део сеоског дворишта. Може да се налази у оквиру домаћинства, у рубним деловима, између стамбеног и економског дела села или ван њега – у делу где се налазе „кошаре“. У средини гувна налази се округли камен са рупом у средини у коју се причвршћује дрво „стожер“. Пре вршидбе гувно се добро очисти па се премаже слојем сточне балега да не би зрна пшенице пропадала у земљу.¹⁵

Око стожера, када је топло и сунчано време, поређа се жито са класовима и почиње се са вршењем помоћу коња и волова. Они су везани за стожер и окрећу се око њега у круг и својим гажењем одвајају класје од жита. Гувно је кружног облика, на издуженим правоуганим парцелама и својом величином и положајем прилагођено је локалним топографским условима. Величина парцеле у склопу које се налази гувно износи од 150-300 квадратних метара. Гувно је најмање у горанским и средачким селима, док је у сиринић-

¹⁵ Димић, Душан. Исто, стр. 131.



10. Средска, казанача Џинића

ким нешто веће и креће се у оквиру горе наведених величина.

КОШ

Налази се у близини гувна и плевње, а може и да буде смештен уза зид улазне капије (авлије) и служи за смештај кукуруза.¹⁶ Ово је чест случај у селима Средачке жупе, док у горанским селима, која су сва брдска, кукуруз слабо успева и кошеви нису грађени као посебни објекти.¹⁷ Кош је мали дрвени објекат направљен од више носећих дрвених греда и испуне од хоризонталних дрвених летвица. Дрво које се најчешће користи за његову изградњу је тврдо дрво – храст, буква или јасен, које се сече у касну јесен и које након сече у том периоду више није подложно црвоточини. Конструкција се поставља на камени ослонац у облику плитког ћириличног слова „П“ са висином од једног и дужином до три метра, у који се често постављају пчелиње кошнице. Његова висина од око три метра укрупњена је дрвеним косим гредама које објекту дају потребну крутост. Обично је лоциран на нагнутом терену, тако да се виши отвор користи за убацивање кукуруза, док је други, нижи, за његово вађење. Покривен је једноводним или двоводним кровом, ћерамидом, каменим плочама или лимом. У сиринићким селима кош се налази у склопу куће или у оквиру кућног дворишта заједно са плевњом и амбаром.¹⁸ Ако се налази у кући, он је у склопу чардака, што је јако често код старијих кућа у свим сиринићким селима, за разлику од средачких, где је увек ван куће лоциран. Изграђен у близини куће, над њеним улазним вратима, кош својом формом, контрастом

¹⁶ Кривокапић, Душан. *Шар-планина, туристичко-географски приказ предела и народа*, Туристичка штампа, Београд, 1969, стр. 191.

¹⁷ Кривокапић, Душан. Исто, стр. 191.

¹⁸ Цвијић, Јован. Исто, стр. 359.

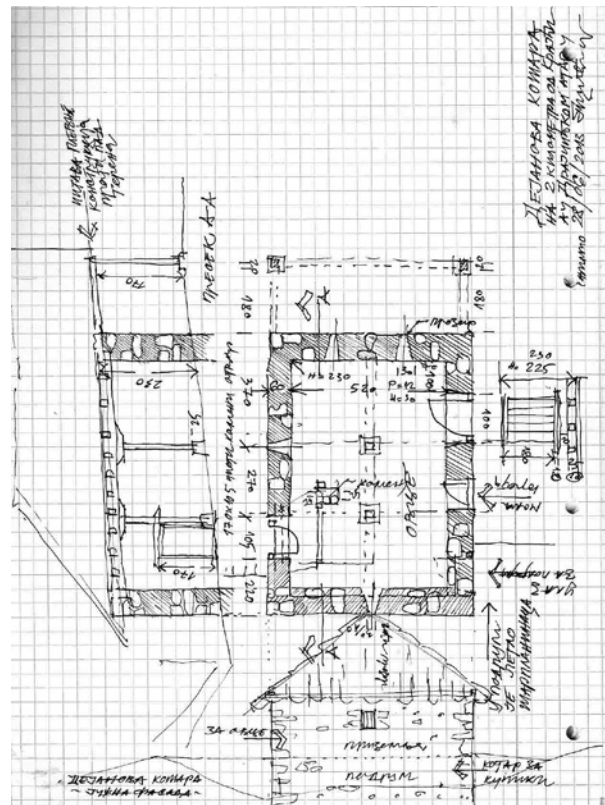


11. Средска, заселак Рачојћи, амбарче Вељковића

и материјализацијом доприноси свеобухватном архитектонском изразу у секвенци и глобалу.

КАЗАНАЧА

То је мала, једноделна приземна зграда, у којој се налази бакарни казан за печење ракије. Осим њега, у њој се налазе дрвене каце са комином и остали судови. Правоугаона је, димензија четири



Цртеж 4. Шар планина, Драчићи, Дејанова кошара



12. Плањане, махала Стећи, баба Драгино амбарче

пута шест метара. Зидана је каменом и покривена двосливним кровом од камених шкриљаца. Казанача има само у православним средачким селима и обично су груписане у једном делу села или засеока и припадају појединим богатим сеоским родовима или махали.¹⁹ Тако, у засеоку Милачићи у Средачкој жупи имамо случај да сви велики родови (Џинићи, Шошевићи и Совтићи) имају своје казаначе за печење ракије. Казаначе се обавезно налазе у близини извора или сеоске чесме, јер је вода потребна у процесу хлађења, приликом добијања ракије као финалног производа.

АМБАР

Представља често самостални архитектонски објекат који се налази у шар-планинским селима у оквиру руралних насеља. Илуструје интересно конструктивно и архитектонско решење. Амбар може врло често да се налази унутар стамбеног простора, трема или наткривене сенице,²⁰ где је суво и где има доброг ваздушног струјања. Зидан је као објекат изведен у бондручном конструктивном систему, са зидовима од ћерпича и дрвених греда. На камени постамент који је у висини приземља поставља се конструкција амбара која се покрива заједничком кровном конструкцијом изнад целог објекта. Објекат звани амбар, по свом садржају, може да обједињује под истим кровом

¹⁹ Трифуновски, Јован. Исто, стр. 153.

²⁰ Томовски Крум, *Народна архитектура во Преспа*, Годишен зборник на Архитектонско-Градежниот факултет, Скопје, 1972, стр. 78.



13. Средска, Богошевце, плевња

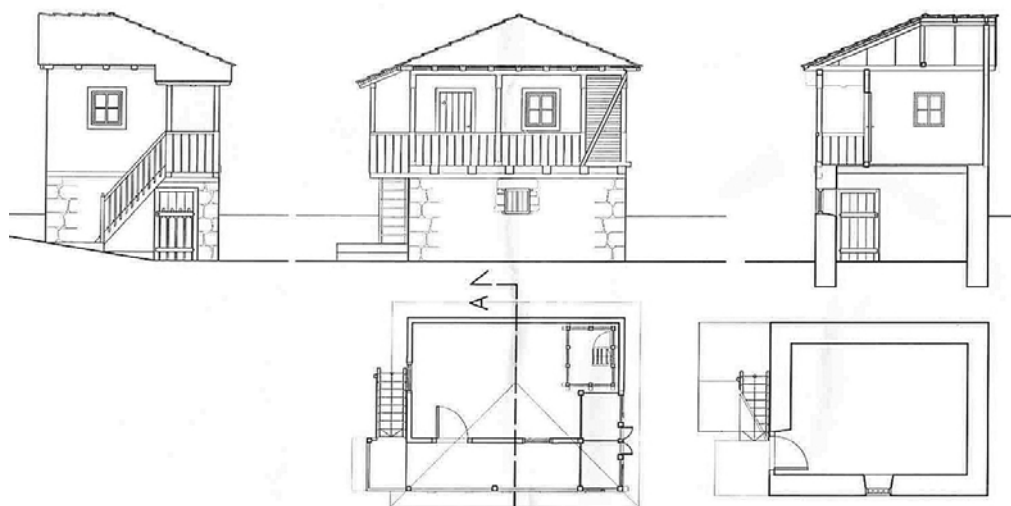


14. Шар-планина, Мушниково, амбарче Томића

више економских садржаја (сам амбар, кош, чардак, разбојача и подрум за смештај алатки и дрва). Све је то уклопљено функционално у мали објекат – амбар. Ово се примењује због немогућности смештаја ових садржаја у оквиру постојеће куће. Иако је објекат скромнијих димензија, он такође поседује изузетан архитектонски израз. На неки начин, то је економски део куће у малом, са свим елементима који су неопходни за несметано функционисање једног сеоског домаћинства. Оваквих амбара, који су богатијег садржаја и архитектонике, налазимо у селима Средачке и Сиринишке жупе (амабар Љамића – Средска, амбар Поповића – Локвица), док је у Гори, али и у већини преосталих шарпланинских села, амбар сведен само на мало веће дрвене „наћве“, где се углавном чува ченица (пшеница), раж и јечам за исхрану чланова домаћинства.

КОКОШАРНИК

То је заклон за смештај домаће живине и грађен је најчешће од камена и дрвета. Налази се у структури оградног зида у виду малих затворе-



Цртеж 5. Средска, Паличојћи, амбарче Љамића (Љамовци)

них шупљина, при чему је доња већа, док су горње (две или три) мање и намењене су за смештај кока носилца. До горњих површина коке носилце долазе малим мердевинама. Сви отвори имају дрвене капке кроз које улази живина, покривени су каменим плочама на исти начин као и ограда. Већи простор, који је на земљи, испуњен је платформама од дрвених дашчица, на којима борави живина. Свака шарпланинска кућа има кокошарник у коме држи живину. Разлог за њено постојање су, осим економског и хигијенске природе, још и то што је то добар начин одбране кућног домаћинства од ситних инсеката, змија и глодара. Под кокошарника, његов горњи слој је од набијене земље у дебљини од двадесетак центиметара, а испод њега налази се слој од кестенове коре који пружа својеврсну хигијенску и антибактеријску заштиту за живину – од продора бактерија и инсеката у простор кокошарника. Истовремено, то је и „дез“ баријера према загађењу земљишта од стране кокошака и њиховог измета.²¹

КОЧИНА (КОТАР)

То је омања зграда која се користи за чување и товљење свиња. Стога се назива још и свињарник. Налази се само у српским шарпланинским селима. У далекој прошлости свиње су се храниле слободно у природи, а боравиле су у посебно ограђеним просторима поред омањих пећина или окапина. Временом је опао број села у којима се гајила свиња као домаћа животиња на овај начин због потурчавања читавих села.²² За време Турака

свиња је као забрањена животиња у многим селима морала да буде смештена само унутар сеоског дворишта.

Кочина се као објекат једном својом страном ослања на оградни зид. Остали зидови грађени су од бондрука са испуном од ћерпича. Кочина може да буде јединствен простор, али често је и функционално подељена на два дела, од којих се један део користи за смештај свиња, док је други, мањи – за прасад. Унутар кочине налази се дрвено корито из којег се свиње хране. Под је од набијене земље испод које се такође налази слој кестенове коре који има улогу санитарне баријере и према кочини и према отпадним водама које продиру у дубље слојеве земљишта. Велике групације питомог кестена карактеришу подгорје ове планине на њеној југоисточној страни. Кестенових лугова има највише у околини Тетова²³, али њих има и у Средачкој жупи (Јабланица, Драјчићи и др.). Кестеново дрво користи се као даска приликом израде намештаја, али се користи и његова кора. И ово је један од доказа инвентивности и креативности шар-планинских неимара.

УЉАНИК (ПЧЕЛИЊАК)

Пчеларење је у свим шарпланинским селима било једно од старијих занимања. Мед се употребљава за исхрану укућана, за лечење рана, али и за осветљење стамбених просторија. За чување и одржавање пчела граде се посебни мали објекти: кошнице (трмке). Оне се плету од јасеновог прућа и лијане и облепе се говеђом балегом која је помешана са пепелом и кестеновом кором.²⁴ Већи број

²¹ Констатовано на терену приликом личних истраживања шарпланинских села у периоду од 2011-2015. године.

²² Јастребов, Иван. Исто, стр. 100.

²³ Кривокапић, Душан. Исто, стр. 173.

²⁴ Димић, Душан. *Горње село на Средској*, Народна и универзитетска библиотека, Приштина, 1997, стр. 121.



15. Мушиково, групација сеоских плевњи

пчелињих кошница формирају уљаник или пчелињак који се налази у оквиру дворишта или ван њега. Чест је случај да се налази испод амбара. Локација треба да обезбеди пчелама добру изолацију од влаге, топлотну заштиту, али и потребну вентилацију и осунчање. За време српске средњовековне државе, шарпланинска домаћинства била су у обавези да дају црквеним властелинствима десетак у ситној стоци и пчелама (мед, восак).²⁵

Постоји интересантан податак за коришћење воска код осветљења кућа, што је пронађено у Горњем селу, где се за осветљење куће користе „ира“-бакље, направљене од кучине и пчелињег воска.²⁶ Он је чист, природни производ који врло мало дими, за разлику од „лучи“ – боровине, која дими и испушта гареж и чађави стамбене просторије.

КУЛИЧЕ – ВЛАСТЕЛИНСКА (СПАХИЈСКА) КУЛА

За време Турака у српским селима Готовуша и Средска постојале су спахијске куле или амбари (конаци) које је користио сам спахија, његови наследници или турска управа. Турска држава била је подељена на области и подобласти (вилајете, санџаке, хасове, барџаке, спахилуке и др.). Имамо податке да су Турци на подручју Средачке жупе и у њеном непосредном окружењу одмах по освајању, 1455. године, основали пољопривред-

²⁵ Димић, Душан Исто, стр. 17.

²⁶ Димић, Душан. Исто, стр. 85.



16. Шар планина, Ошљак



17. Шар планина, поглед на Кобилицу и Вртоп

но-територијалне јединице на челу са спахијама и тимарлијама (спахилуке и тимаре). У почетку, на челу тимара постављани су Срби. На пример у Гори се као тимарлије помињу православни Срби: у Лештану, Рапчи и Запону тимарлија Јован, у Новом Селу Радослав, у Крушеву Милша и у Кошаришту Брајко.²⁷ Крајем XVIII и почетком XIX века настале су знатне промене у турском феудалном друштву. Локални одметници од турске власти постају самозвани господари – читлук-сахибије.²⁸ У многим крајевима сва земља са селима и сељацима постаје читлук.²⁹ Сељаци из Средачке

²⁷ Лутовац, Милисав. *Гора и Опље*, насеља и порекло становништва, књ. 35, САНУ, Београд, 1954, стр. 12.

²⁸ «Читлуком се у Србији зове оно село које осим спахије има још једног господара. Господар читлука назива се *читлук-сахибија*. Људи који се налазе на његовом читлуку његове су *чифчије*.

²⁹ Читлук (од турске речи *чифлик*, тј. пустара) није ништа друго него део државног домена, дат некоме на коришћење за новац.



18. Шар планина, Гора, Драгаиш, плевња



19. Сиринићка жупа, Врбештица, плевња

жупе били су дужни да господару дају одређену количину приноса, и то само десетак, за разлику од сељака у другим крајевима који су често давали и трећину својих производа. У Средачкој жупи су крајем XIX и почетком XX века постојала два читлука. Први се налазио у селу Средска, а други у селу Плањане.³⁰ Чивчијске куле које су имале у свом склопу кошеве и амбар налазиле су се у засеоку Рачојћи, и у засеоку Милачићи, код садашње амбуланте. Те су куле биле спратни објекти, обично квадратне основе. На спрату су се налазиле спахијине одаје које је он користио обично лети, док се у приземљу налазио велики кош и амбар где би он од сељана прикупљао жито.³¹ Наведено „куличе“ у Средачким и Сиринићким селима у руралном амбијенту, као и његов саставни део, сигурно се јавља и вуче своје појавне облике још из српског средњовековног периода, а њега је касније само наставила да користи турска феудална елита преко њихових овлашћених феудалаца – спахија.

ВОДЕНИЦА

Воденице на Шар-планини могу да се поделе на два основна типа и то: стари, са једним каменом и нови тип, са два воденичка камена точка. Ови објекти су једноделни, и у њима су смештени механизми направљени од дрвета и камена (млинови) који служе за мељење „белог жита“ (пшенице) и куруруза (коломбоћа). Зидане су у Гори и Средској углавном од ломљеног камена са блатним малтером и дебљином зидова од 60 сантиметара. Зидана конструкција састоји се од доњег дела – кроз који пролази вода и у коме се налази дрвени чекрк за покретање млина, и горњег – где је воденица са млиновима и житним магацинима. Дрвена кровна конструкција састављена је од рогова који су постављени под углом од 50 степени

и првобитно је била покривена раженом сламом. Воденичка просторија има прозор минијатурних димензија, ширине 20 и висине 40 центиметара.

Као погонско средство за покретање воденичних млинова користи се водена енергија речних токова, односно њен пад који је посебно изражен у горњем току Призренске Бистрице где на дужини од 8 километара износи око 170 %.³² На реци се изнад воденице на 50 метара постави мала устава, тј. „бент“ (брана). Она усмерава део воденог тока у ограђени јаз који свој највећи пад у воденички точак остварује путем полу-цеви од буковог дрвета. Такав нагиб терена у комбинацији са изванредном наводњеношћу шарпланинског терена омогућили су рану појаву воденица као привредних објеката у оквиру сеоских насеља. Тако имамо податак да крајем XIX века у селу Средска 14 породица није куповало жито захваљујући томе што је имало своје воденице. Из пописа видимо да су постојале појединачне или „старе“ (Танасковићи, Видосављевићи), двојне или братске (Палићи, Ковачевићи) и родовске воденице, које је користио читав род (Љамићи, Џинићи, Мандушићи).³³

И у осталим шарпланинским жупама, пре свега у Сиринићкој, постојале су мање воденице. Оне су обично биле грађене у доњем делу који се ослања на поток или реку. Овај део био је зидан од камена, док је горњи део, где је воденица, био од дрвених брвана. У селу Готовуша постојала је велика групација малих дрвених воденица које су се налазиле на Готовушкој реци у горњем делу села. Шарпланинске воденице својом наменом допуњују економску самоодрживост сеоских насеља која је итекако била потребна за време петовековног турског ропства и оне су битна карика у одрживости српског народа на овим простори-

³⁰ Танасковић, Војислав. Исто. стр. 81.

³¹ Трифуновски, Јован. Исто. стр.152.

³² Хаскука, Есад. *Историјско-географска анализа урбаних функција Призрена*, Ђаковица, 1985. стр.58.

³³ Танасковић, Војислав. Исто, стр. 26.



20. Врбештица, махала Орлоће,
групацја плевњи

ма. Воденице своју архитектонску изражајност дугују зидним платнима од притесаног камена са наглашеним угловима.

ЗАКЉУЧАК

У старим сеоским насељима збијене руралним структуре која су под заштитом или нису као што је случај са селима на Шар планини јавља се проблем природног прираштаја, депопулације становништва и насељаваја нових који на крају доводе до девастације традиционалног архитектонског наслеђа. Измењени начин живота, политичке промене, и промене социјалне структуре становништва у сеоским насељима са историјским идентитетом као што су бројна села у Шар планинским жупама довела су до тога да се бројни наслеђени типови економских објеката у овом тренутку уопште не користе и да су препуштени лаганом нестајању и урушавању. Упознавањем са основним типовима традиционалног привредног и економског наслеђа у селима Шар планине биће од утицаја на њихову делимичну или потпуну

ЛИТЕРАТУРА

Брезоски, Славко. *Реканска кука*, „Бигосс“, Скопје, 1993, стр. 30.

Вукановић, Татомир. *Село као друштвена заједница код Срба, са нарочитим освртом на Средачку жупу у Аутономној покрајини Косово и Метохија*, Гласник Музеја Косова и Метохије IX, Приштина, Београд, 1965.

Влаховић, Петар, *Етнолошке одреднице Косова и Метохије*, зборник радова, Етнографски музеј у Београду, Београд, 2004.

Група аутора. *Шарпланинске жупе Гора, Опoље и Средска*, САНУ, Посебна издања, књ. 40/ I, II, III, Београд, 1996.



21. Плевња, конструктивни склоп

ревитализацију у будућности који треба да буде базирам на принципима одрживог етничког и економског развоја који је једино могућ у овакво својеним заједницама као што су Шар планинске жупе које су изузетно сложеног националног и верског састава. У последње две деценије поједине земље Европске уније ове проблеме успешно решавају применом политике такозваног одрживог руралног развоја сеоских насеља. Неки се примери односе на стварање атрактивних туристичких садржаја, објеката резиденцијалног становања и боравка, валоризације старих заната, делатности и културолошких садржаја. Кључне речи: заштита, мере, руралне целине, Средачка жупа, ревитализација села

Димић, Душан. *Горње село на Средској*, Народна и универзитетска библиотека, Приштина, 1997.

Кривокапић, Душан. *Шар-планина, туристичко-географски приказ предела и народа*, Туристичка штампа, Београд, 1969.

Којић, Бранислав. *Сеоска архитектура и руризам*, Грађевинска књига, Београд, 1958 и 1972.

Рибар, Милорад. *Савремени руризам*, ЦМС, Београд, 1988.

Цвијић, Јован. *Основе за географију и геологију Македоније и Старе Србије*, Сабрана дела, књ.12, САНУ, Завод за уџбенике и наставна средства, Београд, 1995.

Ђукић, Драган. *Туристичка валоризација природних, етнографских и других културних потенцијала Шарпланине*, СГД, Посебна издања, књ. 55, Београд, 1983.

Лутовац, Милисав. *Привредна географија Шарпланинске Горе*, Гласник Српског географског друштва, св. XXVIII, бр.2, Београд, 1948.

Танасковић, Војислав. *Средска*, Библиотека “хронике села”, Београд, 2000.

Трифунски, Јован. *Полог*. САНУ, Београд, 1984, стр.152.

Томовски Крум, *Народна архитектура во Преспа*, Годишен зборник на Архитектонско-Градежниот факултет, Скопје, 1972.

Цвијић, Јован. *Основе за географију и геологију Македоније и Старе Србије*, Сабрана дела, књ.12, САНУ, Завод за уџбенике и наставна средства, Београд, 1995.

Хаскука, Есад. *Историјско-географска анализа урбаних функција Призрена*, Ђаковица, 1985. стр.58.

Nebojša GADŽIĆ

TRADITIONAL ARCHITECTURE IN ŠAR PLANINA - COMMERCIAL AND ECONOMIC FACILITIES

Summary

In old rural settlements, enclosed with rural structures that are under protection or not as in the villages of Sar Planina, there is a problem of natural increase, depopulation of the population and the settlement of new ones that ultimately lead to the devastation of traditional architectural heritage. Changed lifestyles, political changes, and changes in the social structure of the population in rural settlements with historical identities such as the numerous villages in the Sar Mountain Parishes have led to the fact that many inherited types of economic facilities are not at all used at this moment and are left to a slight disappearance and collapse. Familiarizing with the basic types of traditional economic and economic heritage in the Sharr mountain villages will have an impact on their

partial or complete revitalization in the future, which should be based on the principles of sustainable ethnic and economic development that is only possible in such humble communities as the Sharr Mountain Parish which are extremely complex national and religious composition. In the last two decades, individual countries of the European Union successfully solve these problems by applying the policy of the so-called sustainable rural development of rural settlements. Some examples relate to the creation of attractive tourist facilities, residential residence and residence facilities, valorization of old crafts, activities and cultural content. Key words: protection, measures, rural units, Central parish, revitalization of the village